



Camera di Commercio
Lecco



Nota informativa

n. 1 dell' 11 gennaio 2018

Previsioni occupazionali delle imprese con dipendenti nel 2017
(nuova indagine Excelsior)

**SECONDO L'INDAGINE CONTINUA EXCELSIOR, NEL 2017
LE AZIENDE LECCHESI HANNO PREVISTO 20.870
NUOVE ASSUNZIONI.**

***I DIPENDENTI SONO IL 66,4% DEL TOTALE, PER IL 35,1% DI
QUESTI LE IMPRESE SI SONO ORIENTATE VERSO CONTRATTI
A TEMPO DETERMINATO E PER IL 18% VERSO ASSUNZIONI
STABILI.***

Lecco, 11 gennaio 2018 – Secondo la nuova indagine continua Excelsior¹ relativa alle previsioni di assunzione, nel 2017 le imprese della provincia di Lecco hanno preventivato in tutto 20.870 assunzioni (cfr. tabella 1 prima parte allegato statistico). Nella nostra regione i nuovi posti di lavoro previsti per il 2017 sono pari a 831.580, e a livello nazionale a 4.092.500.

Secondo le statistiche ufficiali sulle comunicazioni obbligatorie raccolte dalla Provincia di Lecco ed elaborate dall'Osservatorio Provinciale del Mercato del Lavoro, nei primi sei mesi del 2017 gli avviamenti effettivamente registrati nell'area lecchese sono stati 18.424, mentre le cessazioni sono risultate pari a 17.345².

¹ L'indagine viene realizzata da Unioncamere in accordo con l'Agenzia Nazionale per le Politiche Attive del Lavoro (ANPAL) e il Ministero del Lavoro; è inserita nel Programma Statistico Nazionale tra quelle che prevedono l'obbligo di risposta e, dal 2017, viene svolta con cadenza mensile. Le informazioni contenute nella presente nota informativa sono state acquisite utilizzando tutte le indagini mensili svolte fino al mese di settembre 2017, con interviste realizzate presso circa 304.000 imprese, campione rappresentativo delle aziende con dipendenti dei diversi settori industriali e dei servizi. Le imprese con più di 50 dipendenti sono state intervistate direttamente dalle Camere di Commercio, mentre quelle sotto tale soglia vengono contattate dalla società di sistema Infocamere. Inoltre dal 2017 è stata nuova metodologia, che integra le previsioni rilevate da Excelsior coi dati desunti da fonti amministrative su imprese e occupazione per la stima della previsione dei flussi di entrata. **Il concetto di entrate** (cioè il numero di contratti di lavoro che le imprese intendono stipulare in un certo periodo) e **le relative caratteristiche sono stati estesi anche ai flussi di collaboratori, di lavoratori in somministrazione e di altri lavoratori non alle dipendenze. I dati relativi alle previsioni per l'intero anno non derivano più quindi da un'apposita rilevazione annuale, ma dall'elaborazione integrata delle indagini mensili.** Pertanto **non è possibile il confronto con i periodi precedenti.** I dati di questa nota informativa si focalizzano sulle **caratteristiche delle entrate programmate nel 2017**, secondo i profili professionali e i livelli di istruzione richiesti.

² Va comunque ricordato che **una persona può essere avviata e/o cessata più volte nell'arco dell'anno.** Il dato di excelsior si riferisce invece ai "posti di lavoro" ricercati.

Le aziende lecchesi hanno previsto il ricorso a contratti “atipici” in misura superiore alla media regionale e nazionale: infatti la quota di assunzioni di lavoratori dipendenti preventivate nel 2017 è stata pari al 66,4%, il valore più basso tra le province lombarde (contro il 78,5% della Lombardia e l’82% dell’Italia). In particolare per la nostra provincia risulta maggiore il ricorso ai contratti di somministrazione (24,3% contro il 13,8% regionale e l’11,2% nazionale) (cfr. *tabella 1 prima parte allegato statistico*).

Tra le assunzioni di personale dipendente, quelle a tempo indeterminato sono il 18%: in Lombardia, solo Cremona mostra una quota più bassa (17,8%). Il valore della nostra provincia è inferiore sia alla media regionale (24,5%) che a quella nazionale (20,8%) (cfr. *grafico 1 allegato statistico*).

Le imprese della nostra provincia evidenziano una maggiore difficoltà di reperimento delle figure professionali ricercate rispetto a quelle lombarde e italiane: ciò riguarda il 29,5% delle assunzioni (dipendenti e non) previste (contro il 23,1% della Lombardia e il 21,5% dell’Italia). Il dato lecchese è il più alto tra le province lombarde (cfr. *tabella 1 seconda parte e grafico 1 allegato statistico*).

Il 38,6% dei nuovi ingressi (dipendenti e non) riguarderà il settore industria, quota nettamente superiore sia al dato lombardo (20,5%) che a quello italiano (20,4%). Più elevata rispetto alla media regionale e nazionale è anche la quota di assunzioni previste nel 2017 nel commercio (16,4% a Lecco; 15,2% in Lombardia e 14,7% in Italia). Viceversa, inferiore è la quota di nuovi ingressi nel turismo (Lecco: 10,9%; Lombardia 13%; Italia:18,7%) e nei servizi (rispettivamente 25,8%, 42,8% e 37,4%) In linea con il dato regionale e nazionale è la quota delle costruzioni (Lecco:8,3% ; Lombardia; 8,5%; Italia: 8,8%)(cfr. *grafico 2 e tabella 2 allegato statistico*).

Le aziende del nostro territorio ricercano personale maggiormente qualificato rispetto a quelle lombarde e italiane; infatti la quota di laureati e diplomati si attesta al 51,1% (a fronte del 50,9% regionale e del 46% nazionale). Lecco si posiziona al 4° posto nella graduatoria regionale per quota di assunzioni “high skill” rispetto al totale pari al 20,6% (dopo Milano, Monza e Varese; media Lombardia, 23,9%; media Italia, 17,5%) Tuttavia, anche l’incidenza delle professioni “low skill”³ è superiore sia al dato della Lombardia che a quello italiano (Lecco: 46,7%; Lombardia:43,2%; Italia: 44,4%) (cfr. *tabella 1 prima parte allegato statistico*).

Le opportunità di lavoro per i giovani under 29 lecchesi sono migliori rispetto ai loro coetanei lombardi e italiani; infatti, a Lecco, la quota di nuovi ingressi previsti per il 2017 è pari al 38,8%, contro il 34,8% regionale e il 33,6% nazionale (cfr. *tabella 1 prima parte allegato statistico*).

³ Cioè “operai specializzati”, “conduttori di impianti e macchine” e “professioni non qualificate”.

Anche per le **donne** le imprese del nostro territorio sembrano offrire maggiori possibilità di lavoro rispetto a quelle lombarde: il **14,2% delle nuove assunzioni** riguarderà personale femminile (contro il 13% regionale e il 15% nazionale). Viceversa, **le nostre aziende cercano meno personale immigrato (9,9%** contro il 15,3% lombardo e il 13,9% nazionale) (*cf. tabella 1 seconda parte allegato statistico*).

I nuovi posti di lavoro si concentrano soprattutto nelle imprese lecchesi medio-piccole: quasi il 70% degli ingressi è previsto da imprese fino a 50 addetti (il dato regionale si attesta al 57,8% e quello nazionale al 66,3%) (*cf. tabella 3 allegato statistico*).

Sono, invece, soprattutto le imprese più grandi ad ospitare ragazzi in esperienze di alternanza scuola-lavoro: nel 2017 ha previsto questa attività il **45,9% delle aziende tra i 50 e i 250 dipendenti**, e il **50,7% di quelle oltre i 250 dipendenti**. **Complessivamente il 18,3% delle imprese intervistate ha dichiarato di essere disponibile ad ospitare studenti in alternanza**, quota superiore sia alla media regionale che a quella nazionale, rispettivamente pari al 14,9% e pari all'11,9% (*cf. tabella 4 allegato statistico*).

Ulteriori dati e informazioni sulla nuova indagine Excelsior sono disponibili presso l'**Ufficio Statistica della Camera di Commercio di Lecco** (tel. 0341/292233-218-213; *mail* statistica@lc.camcom.it) e sul **sito camerale**, alla sezione "Informazione economica" (www.lc.camcom.gov.it/P42A81C53S5/Excelsior.htm).

DR/CG
Prot. n. 400

Segue allegato statistico

ALLEGATO STATISTICO

Tabella 1: province lombarde: alcune caratteristiche delle assunzioni previste. Anno 2017 (prima parte).

Territorio	Totale entrate previste (valore assoluto)	di cui laureati (valore %)	di cui alle dipendenze				di cui fino a 29 anni (valore %)
			a tempo indeterminato (valore %)	a tempo determinato (valore %)	con altri contratti alle dipendenze (valore %)	totale quota dipendenti (valore %)	
Bergamo	79.730	13,1	21,2	42,1	11,4	74,7	36,7
Brescia	103.140	9,3	18,5	45,4	12,7	76,6	34,7
Como	35.120	11,6	18,6	47,5	14,4	80,5	37,6
Cremona	22.730	9,8	17,8	39,3	10,7	67,8	34,1
Lecco	20.870	12,4	18,0	35,1	13,3	66,4	38,0
Lodi	11.970	12,0	23,6	42,3	9,1	75,0	35,3
Mantova	29.770	8,8	21,4	39,5	12,5	73,4	35,6
Milano	381.600	22,1	29,3	43,3	8,6	81,2	34,4
Monza							
B.za	49.460	16,1	25,4	41,2	11,4	78,0	36,4
Pavia	27.710	14,8	20,3	46,1	9,3	75,7	29,2
Sondrio	15.270	7,8	18,2	59,4	11,3	88,9	33,3
Varese	54.210	13,8	21,5	43,0	14,3	78,8	33,6
Lombardia	831.580	16,6	24,5	43,4	10,6	78,5	34,8
Italia	4.092.500	11,4	20,8	49,8	11,4	82,0	33,6

Fonte: Unioncamere - ANPAL, Sistema Informativo Excelsior, 2017, valori assoluti arrotondati alla decina

N.B Il totale della entrate si riferisce ai contratti di lavoro dipendente e non, arrotondati alla decina

. I valori percentuali sono calcolati sul totale assunzioni previste (dipendenti e non) arrotondati alla decina (a causa di questi arrotondamenti la somma delle percentuali può dare valori diversi da 100).

Tabella 1: province lombarde: alcune caratteristiche delle assunzioni previste. Anno 2017 (seconda parte).

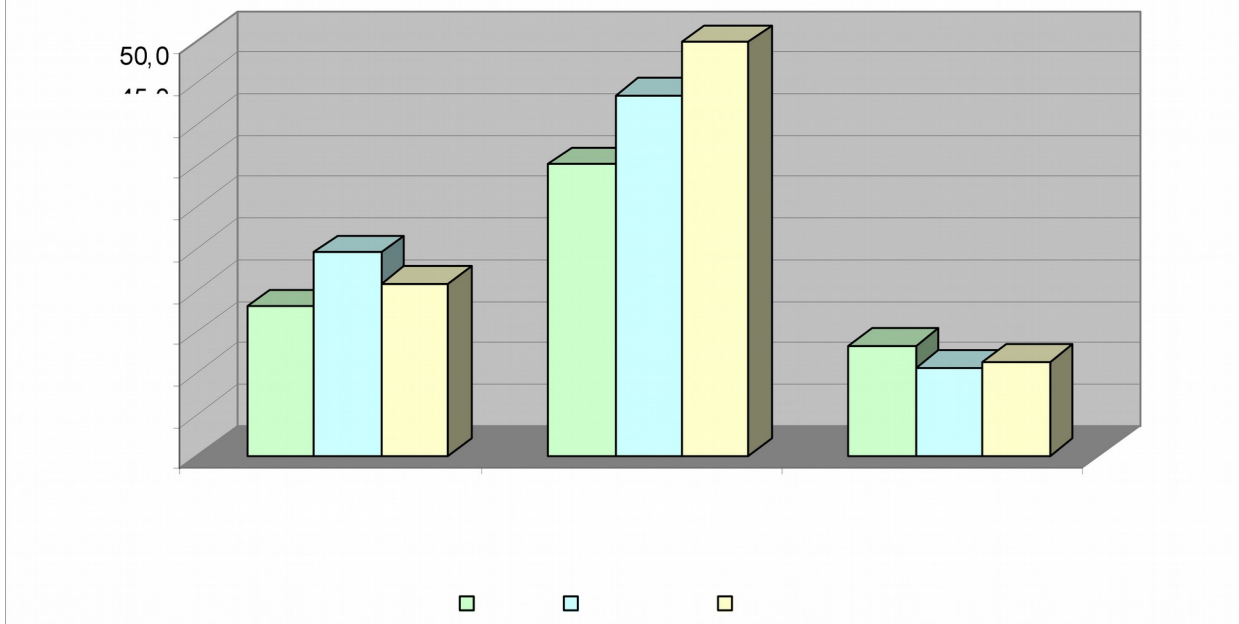
Territorio	di cui donne (valore %)	di cui di difficile reperimento (valore %)	di cui personale immigrato (valore %)	di cui high skill (valore %)	di cui medium skill (valore %)	di cui low skill (valore %)
Bergamo	13,8	26,3	17,0	19,2	27,7	53,1
Brescia	16,8	21,3	18,9	14,8	32,9	52,3
Como	15,2	25,0	13,8	18,2	38,4	43,4
Cremona	14,0	23,9	10,7	17,2	26,6	56,2
Lecco	14,2	29,5	9,9	20,6	32,7	46,7
Lodi	13,4	24,9	14,9	19,2	32,0	48,8
Mantova	15,4	31,1	14,4	14,4	24,2	61,4
Milano	10,4	21,4	15,3	30,0	33,5	36,5
Monza						
B.za	15,2	23,8	13,6	25,8	34,0	40,2
Pavia	15,3	23,5	14,5	20,9	35,1	44,0
Sondrio	16,1	20,2	15,4	11,4	45,2	43,5
Varese	16,2	25,1	13,6	21,9	36,2	41,9
Lombardia	13,0	23,1	15,3	23,9	33	43,2
Italia	15,0	21,5	13,9	17,5	38,1	44,4

Fonte: Unioncamere - ANPAL, Sistema Informativo Excelsior, 2017, valori assoluti arrotondati alla decina

N.B Il totale della entrate si riferisce ai contratti di lavoro dipendente e non, arrotondati alla decina

. I valori percentuali sono calcolati sul totale assunzioni previste (dipendenti e non) arrotondati alla decina (a causa di questi arrotondamenti la somma delle percentuali può dare valori diversi da 100).

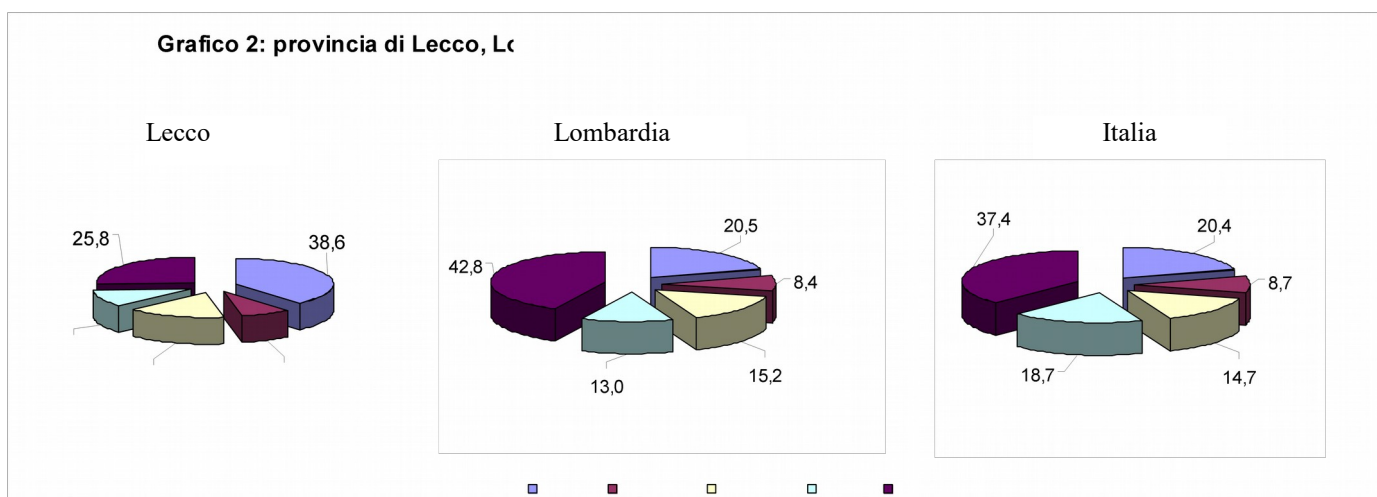
**Grafico 1: provincia di
previste di personale
(valori p**



Fonte: Unioncamere - ANPAL, Sistema Informativo Excelsior, 2017

N.B. I valori percentuali sono calcolati sul totale assunzioni previste (dipendenti e non) arrotondati alla decina (a causa di questi arrotondamenti la somma delle percentuali può dare valori diversi da 100)

Grafico 2: provincia di Lecco, Lc



Fonte: Unioncamere - ANPAL, Sistema Informativo Excelsior, 2017

N.B. I valori percentuali sono calcolati sul totale assunzioni previste (dipendenti e non) arrotondati alla decina (a causa di questi arrotondamenti la somma delle percentuali può dare valori diversi da 100)

Tabella 2 - province lombarde, Lombardia e Italia: assunzioni previste per settore di attività. Anno 2017 (valori assoluti).

	Industria	Costruzioni	Commercio	Turismo	Servizi
Bergamo	22.840	8.330	10.670	8.350	29.550
Brescia	31.430	11.410	14.070	18.290	27.950
Como	9.040	2.730	4.410	6.820	12.130
Cremona	8.820	1.370	2.140	1.990	8.410
Lecco	8.050	1.730	3.430	2.280	5.380
Lodi	4.270	950	1.680	1.360	3.710
Mantova	11.820	1.690	3.630	2.620	10.020
Milano	39.830	31.310	62.870	45.820	201.780
Monza B.za	11.360	3.790	9.890	5.410	19.010
Pavia	5.560	2.330	2.990	2.980	13.870
Sondrio	2.770	1.780	1.880	4.920	3.910
Varese	14.790	3.030	8.840	7.510	20.050
Lombardia	170.560	70.420	126.500	108.330	355.770
Italia	834.700	358.200	602.100	766.800	1.530.700

Fonte: Unioncamere - ANPAL, Sistema Informativo Excelsior, 2017

N.B. Il totale della entrate si riferisce ai contratti di lavoro dipendente e non, arrotondati alla decina (a causa di questi arrotondamenti il totale delle singole province può non coincidere coi il totale indicato nella tabella 1 prima parte)

Tabella 3: provincia di Lecco, Lombardia e Italia: assunzioni previste per classe dimensionale delle imprese. Anno 2017 (valori percentuali).

Territorio	1-9 dipendenti	10-49 dipendenti	50-249 dipendenti	250 e oltre dipendenti
Lecco	36,3	32,1	25,8	5,8
Lombardia	29,7	28,1	30,3	12,0
Italia	37,5	28,8	24,2	9,5

Fonte: Unioncamere - ANPAL, Sistema Informativo Excelsior, 2017

N.B. I valori percentuali sono calcolati sul totale assunzioni previste (dipendenti e non) arrotondati alla decina (a causa di questi arrotondamenti la somma delle percentuali può dare valori diversi da 100)

Tabella 4: provincia di Lecco, Lombardia e Italia: imprese che prevedono di ospitare studenti in alternanza per classe dimensionale. Anno 2017 (valori percentuali).

Territorio	1-9 dipendenti	10-49 dipendenti	50-249 dipendenti	250 e oltre dipendenti	Totale
Lecco	12,5	32,1	45,9	50,7	18,3
Lombardia	11,1	23,3	37,0	49,0	14,9
Italia	8,8	20,5	33,0	47,2	11,9

Fonte: Unioncamere - ANPAL, Sistema Informativo Excelsior, 2017

N.B. I valori percentuali sono calcolati sul totale assunzioni previste (dipendenti e non) arrotondati alla decina (a causa di questi arrotondamenti la somma delle percentuali può dare valori diversi da 100)

A cura dell'U.O. "Studi, Programmazione, Statistica e Osservatori" della Camera di Commercio di Lecco

Daniele Rusconi / Carlo Guidotti / Michela Cantoni

Tel. 0341.292218-33; Fax 0341.292263; e-mail: statistica@lc.camcom.it

"OSSERVATORIO ECONOMICO PROVINCIALE CAMERALE"

Iscrizione presso il Tribunale di Lecco n. 4/98 del 26-5-1998

Direttore Responsabile: Rossella Pulsoni, Segretario Generale della Camera di Commercio di Lecco

N.B.: Per la riproduzione di tutto, di parte del documento o dei dati in esso contenuti, è necessario riportare la fonte.